

10/03/2023

ORGANOGRAMAS E PERFIS

Pauta de alimentos

ALIMENTAÇÃO E NUTRIÇÃO

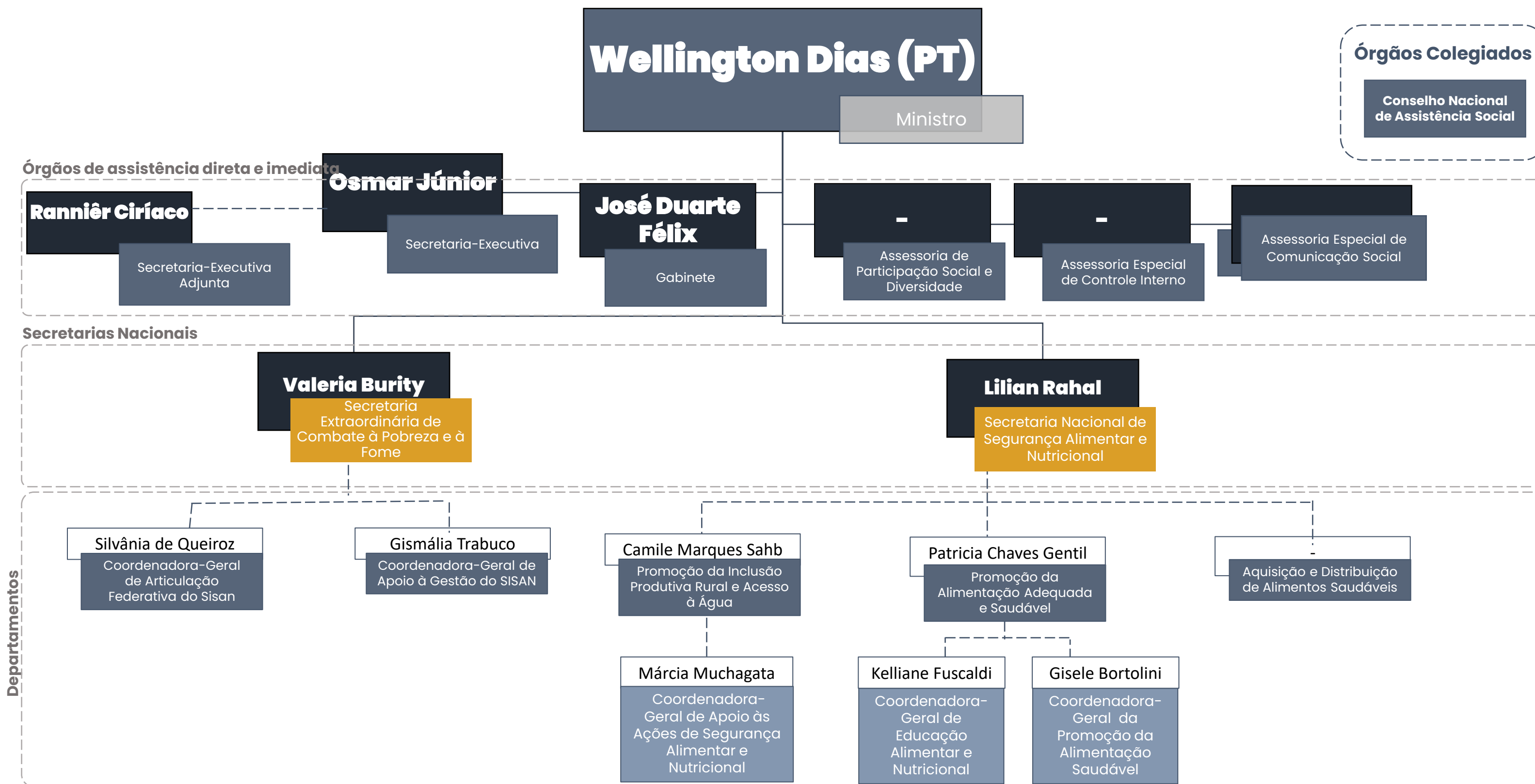
Por ser um tema transversal que afeta diferentes setores, pautas relacionadas à alimentação e nutrição estão no escopo de diferentes órgãos do Governo Federal. Nesse contexto, o presente material tem como objetivo destacar as principais estruturas que irão lidar com tema, bem como apresentar os perfis das autoridades já nomeadas.

MINISTÉRIO DO DESENVOLVIMENTO SOCIAL

O MDS

O Ministério do Desenvolvimento e Assistência Social, Família e Combate à Fome (MDS) foi recriado no novo governo. A pasta congrega algumas das principais pautas para administração Lula, que são o Bolsa Família e combate à fome. Nesse contexto, o MDS possui diferentes estruturas que abordam os temas alimentares, tendo duas secretarias que tratam diretamente do tema. Além disso, o ministro Wellington Dias também preside a CAISAN.

Organograma do Ministério do Desenvolvimento Social





Wellington Dias (PT)

Ministro de Desenvolvimento Social

PERFIL

Técnico ●●●●● Político ●

INFLUÊNCIA POLÍTICA

- ●●●●● +

ABERTURA

- ●●●●● +

Biografia

- José Wellington Barroso de Araújo Dias tem 59 anos, é formado em Letras-português (UFPI), com especialização em Políticas Públicas e Governo (UFRJ).
- Já foi radialista, bancário no Banco do Nordeste, no Banco do Estado do Piauí e é concursado da Caixa Econômica Federal. Também é escritor.
- Iniciou sua carreira política nos movimentos estudantil e sindical (CUT). Foi presidente da Associação de Pessoal da Caixa Econômica Federal (APCEF, 1986-1989), presidente do Sindicato dos Bancários do Estado do Piauí (1989-1992) e presidente do conselho deliberativo (1987-1988) e secretário do conselho fiscal (1988-1989) da Fenaec Corretora de Seguros.
- Foi Vereador por Teresina (1993-1994), Deputado Estadual (1995-1999), Deputado Federal (1999-2002), Governador do Piauí (2003-2010) e Senador (2011-2014).
- Em 2014, Dias foi eleito Governador do Piauí no 1º turno, com 63,08% dos votos. Foi reeleito em 1º turno, em 2018, com 55,6% dos votos;
- Foi nomeado como Ministro de Desenvolvimento Social do Governo Lula 2023.

Conexões políticas

- Dias possui muitas conexões em razão de seus sucessivos mandatos. Filiado ao Partido dos Trabalhadores (PT) desde 1985, detém recordes de votação e grande influência em seu estado, tendo sido sempre eleito em 1º turno.
- Dias é próximo dos governadores do Nordeste, tendo presidido o Consórcio Nordeste, entidade que visa elaborar e executar políticas públicas em conjunto na região.

Agenda

- Quando governador, tinha como principais objetivos aumentar o IDH do estado, com desenvolvimento da infraestrutura. Ainda, tem como bandeira a integração do Nordeste, com foco em turismo, relações internacionais e agricultura familiar.
- Em conformidade ao seu partido, era opositor do presidente Jair Bolsonaro e crítico à sua gestão da pandemia.



Wellington Dias (PT)
Ministro de Desenvolvimento Social

PERFIL

Técnico ● ● ● ● ● Político

INFLUÊNCIA POLÍTICA

- ● ● ● ● ● +

ABERTURA

- ● ● ● ● ● +

AGENDA SOBRE A PAUTA DE SEGURANÇA ALIMENTAR

- Recebeu o Presidente Lula para tratar do tema de segurança alimentar (junho 2022);
- O Piauí foi o primeiro estado a implementar o Programa Fome Zero;
- Em reunião com a ex-ministra de Desenvolvimento Social, Márcia Lopes, discutiu as propostas para o fortalecimento da segurança alimentar e nutricional no Piauí e no Brasil (01/7/22) ;
- Em evento com a Cruz Vermelha Brasileira, realizou a entrega de cartões com valor em dinheiro para a compra de alimentos, por meio do projeto de apoio à Segurança Alimentar (27/9/21) ;
- Defende a erradicação da pobreza e da insegurança alimentar, além de ter dado destaque a estas pautas durante as eleições de 2022.



Osmar Júnior (PCdoB)

Secretário-Executivo do Ministério do Desenvolvimento Social

PERFIL

TÉCNICO ● ● ● ● ● POLÍTICO

INFLUÊNCIA POLÍTICA

- ● ● ● ● ● +

ABERTURA

- ● ● ● ● ● +

Biografia

- Estudou Engenharia na Universidade Federal do Piauí (UFPI), apesar de não ter concluído o curso; participou do movimento estudantil e foi presidente do Diretório Central dos Estudantes (DCE);
- Formado em Direito pela Universidade Federal do Piauí (1991 – 1994)
- Fundou, no Piauí, o Partido Comunista do Brasil (PCdoB), em 1980;
- Foi eleito como vice-governador do Piauí (1998), na chapa de Wellington Dias (PT); foi reeleito em 2002;
- Foi eleito deputado federal em 2006, e reeleito em 2010;
- Foi secretário de Governo do Piauí, também durante o governo de Wellington Dias.

Conexões políticas

- Trabalhou com Wellington Dias durante seu mandato como vice-governador e como Secretário de Governo;
- Apoiou a candidatura do Presidente Lula, durante as eleições de 2022;
- Foi nomeado para Secretário-Executivo, do Ministério de Desenvolvimento Social, por Wellington Dias.

Agenda

- Trabalhou ativamente nas ações Pro-Piauí, no combate à pandemia;
- Afirmou que a prioridade do Ministério de Desenvolvimento Social é o combate à fome



Ranniêr Ciriaco
Secretário Executivo Adjunto

PERFIL

TÉCNICO ● ● ● ● POLÍTICO

INFLUÊNCIA POLÍTICA

- ● ● ● ● +

ABERTURA

- ● ● ● ● +

Biografia

- Graduado em Arquitetura e Urbanismo pela Universidade Federal do Piauí (2005).
- Foi superintendente de representação do Governo do Piauí, em Brasília, e superintendente de gestão do governo do Piauí durante o governo estadual de Wellington Dias (PT).
- Também atuou como Chefe de Gabinete do ex-senador Zé Santana (MDB/PI) e da ex-senadora Regina Sousa (PT/PI), além de ter sido assessor parlamentar.
- Sendo filho do ex-secretário de Administração do estado de Piauí, Evaldo Ciriaco, Ranniêr possui experiência e histórico profissional em cargos de gestão e administração pública estatal.

Conexões políticas

- Durante o período eleitoral de 2022, apoiou a candidatura de Wellington Dias para senador.
- Nomeado para Secretário Executivo Adjunto, do Ministério de Desenvolvimento Social, pelo Wellington Dias (PT).

Agenda

- Sua agenda está voltada para assuntos de interesse público, tendo em vista os cargos previamente ocupados.



Lilian Rahal

Secretária Nacional de Segurança Alimentar e Nutricional

PERFIL

TÉCNICO ● POLÍTICO

INFLUÊNCIA POLÍTICA

- ● +

ABERTURA

- ● +

Biografia

- Com graduação e mestrado em Ciências Sociais pela Universidade Estadual de Campinas (Unicamp), é funcionária pública de carreira.
- Atuou como Chefe de Gabinete da Secretaria Nacional de Agricultura Familiar do Ministério do Desenvolvimento Agrário por nove anos (2001-2010). Além disso, a partir de 2011, exerceu diferentes funções na Secretaria de Segurança Alimentar e Nutricional do Ministério do Desenvolvimento Social até por fim, em junho de 2018, ocupar a vaga de Secretária da pasta. Também trabalhou na assessoria da Secretaria Especial de Desenvolvimento Social do Ministério da Cidadania de 2019 a 2021.
- Desde 2021 exerce a função de especialista em políticas públicas e gestão governamental no Conselho Administrativo de Defesa Econômica (CADE).

Conexões políticas

- Ocupa a 1ª vice-presidência da Associação Nacional dos Especialistas em Políticas Públicas e Gestão Governamental (ANESP).
- Apoiando a candidatura do presidente Lula (PT) durante as eleições de 2022, foi membro no Grupo Técnico de Combate à Fome do Gabinete de Transição Governamental.
- Nomeada para Secretaria Nacional de Segurança Alimentar e Nutricional, do Ministério de Desenvolvimento Social, por Wellington Dias (PT).

Agenda

- Como Secretária Nacional de Segurança Alimentar e Nutricional, defende a reconstrução de políticas que tirem o Brasil do Mapa da Fome da FAO.
- Manifestando-se sobre pautas sociais, alimentares e ambientais em suas redes sociais, defende o estímulo a agricultura familiar, assim como o fomento à segurança alimentar. Neste sentido, também já se posicionou contrária a alimentos “ultraprocessados”.



Valéria Burity

Secretária Extraordinária de Combate à Pobreza e à Fome

PERFIL

TÉCNICO ● POLÍTICO

INFLUÊNCIA POLÍTICA

- ● +

ABERTURA

- ● +

Biografia

- Graduada em Direito (1999) e mestre em Ciências Jurídicas pela Universidade Federal da Paraíba (2005).
- Desde 2002 milita na área de direitos humanos, especialmente com o tema de Soberania e Segurança Alimentar e Direito Humano à Alimentação e à Nutrição Adequadas.
- Atuou como Secretária Geral da Rede de Informação e Ação pelo Direito a se Alimentar (Fian Brasil) por quase 8 anos, cargo que ocupava até a nomeação para secretaria.

Conexões políticas

- Não apresenta filiação partidária.
- Participou de audiências públicas sobre segurança alimentar organizada por parlamentares do Partido dos Trabalhadores. Na Assembleia Legislativa de São Paulo (Alesp), organizado pela deputada Márcia Lia, e na Câmara dos Deputados, organizado pelo deputado Padre João (PT/MG), ambas em 2019.

Agenda

- Tem como principais experiências de trabalho a participação em espaços de concertação política, a elaboração e facilitação de cursos de direitos humanos, monitoramento de casos de violações de direitos, elaboração e gestão de projetos e monitoramento de políticas públicas.



Kelliane da Consolação Fuscaldi

Coordenadora-Geral de Educação Alimentar e Nutricional

PERFIL

TÉCNICO ●●●●● POLÍTICO

INFLUÊNCIA POLÍTICA

- ●●●●● +

ABERTURA

- ●●●●● +

Biografia

- Kelliane possui formação em Administração pela Universidade Federal de Lavras (UFLA), especialização e mestrado em Gestão do Agronegócio pela Universidade de Brasília (UnB) e doutorado em Educação em Ciência pela Universidade Federal do Rio Grande do Sul (UFRGS).
- A atual coordenadora-geral de Educação Alimentar já atuou anteriormente no Ministério do Desenvolvimento Social com o cargo de coordenadora-geral de Micro e Pequenos Negócios para Inclusão Produtiva durante dois anos, onde implementou ações para fortalecer micro e programas governamentais de segurança alimentar.
- Anteriormente, integrava o Ministério da Cidadania como coordenadora-geral de Apoio à Agricultura Urbana e Periurbana para expandir ações de agricultura urbana. Além disso, também atuou no Ministério da Agricultura, Pecuária e Abastecimento como Chefe de Gabinete da Secretaria de Política Agrícola e da Secretaria do Produtor Rural e Cooperativismo e como analista na Empresa Brasileira de Pesquisa Agropecuária (Embrapa).

Conexões políticas

- Não foram identificadas conexões políticas diretas, porém destaca-se que Fuscaldi tem longo histórico de atuação ministerial e em órgãos públicos.

Agenda

- Participa de eventos sobre o Sistema Nacional de Segurança Alimentar e Nutricional e do Pacto Nacional para Alimentação Saudável, agricultura, alimentação e sociedade; além de congressos e seminários sobre Política Agrícola e temáticas semelhantes.
- Durante sua gestão no Ministério da Cidadania, contribuiu com o Hortas Comunitárias e Projeto Horta Social são referências na Embrapa e Ministério da Cidadania.
- Alimentos transgênicos e projetos de expansão que envolvem horta escolar estão entre os temas de interesse de Kelliane em sua produção acadêmica.



Márcia Regina Muchagata

Coordenadora-geral de Apoio às Ações de Segurança Alimentar e Nutricional



PERFIL

Técnico ● ● ● ● Político

INFLUÊNCIA POLÍTICA

- ● ● ● ● +

ABERTURA

- ● ● ● ● +

Biografia

- Márcia Regina de Carvalho Souza Gonçalves Muchagata é Doutora em Estudos do Desenvolvimento pela University of East Anglia, com mestrado em Agricultura, Meio Ambiente e Desenvolvimento pela mesma universidade e Engenheira Agrônoma (ESALQ/USP);
- Sua atuação profissional, de caráter multidisciplinar, e inclui atividades de pesquisa, gestão pública e ensino;
- Foi extensionista rural, pesquisadora e docente ligada à Universidade Federal do Pará, pesquisadora associada na University of East Anglia e consultora para organismos internacionais como GiZ, FAO e PNUD;
- Desde 2004 é membro da carreira de Especialista em Políticas Públicas e Gestão Governamental, ligada ao Ministério da Economia, tendo realizado atividades de gestão, formulação e avaliação de políticas públicas nos Ministérios do Desenvolvimento Agrário, da Cultura, do Meio Ambiente e no Ministério do Desenvolvimento Social e Combate à Fome;
- Antes de sua nomeação, atuava na Fiocruz, no Gabinete da Direção da unidade de Brasília, onde trabalha com temas ligados a Saúde e Proteção Social; Pobreza e Meio Ambiente; Gênero, saúde e mudanças climáticas; Saúde na Agenda 2030; Conservação da Biodiversidade e Comunicação para o Desenvolvimento Sustentável.

Conexões Políticas

- Não apresenta filiação partidária
- Devido ao seu perfil técnico, não foram encontradas conexões políticas relevantes.

Agenda

- Tem como principais experiências de trabalho a participação em espaços de pesquisa e a atuação em temas ligados à Saúde e a Proteção Social.



Gismélia Trabuco

Coordenadora-Geral de Apoio à Gestão do SISAN



PERFIL

Técnico Político

INFLUÊNCIA POLÍTICA

- +

ABERTURA

- +

Biografia

- Graduada em Ciência Sociais pela Universidade Federal da Bahia (UFBA) e mestre em Sociologia pela mesma instituição.
- Doutoranda do Programa de Pós-Graduação em Ciências Sociais, em Desenvolvimento, Agricultura e Sociedade da Universidade Federal do Rio de Janeiro.
- Foi coordenadora dos programas de segurança alimentar e nutricional da Secretaria de Desenvolvimento Social e Combate à Pobreza entre 2008 e 2010. Integra o Centro de Referência em Segurança Alimentar e Nutricional do CPDA/UFRRJ.
- Foi Assessora Especial da Casa Civil do Governo da Bahia, onde cumpriu a função de Secretária Executiva do Grupo Governamental de Segurança Alimentar e Nutricional (CAISAN Estadual) entre outubro de 2011 e janeiro de 2014
- Atuou no cargo de Especialista em Políticas Públicas e Gestão Governamental da Secretaria de Estado do Planejamento e Gestão do Rio de Janeiro (SEPLAG) em fevereiro de 2014.
- Em julho de 2018 passou a atuar como Superintendente de Segurança Alimentar e Nutricional na Secretaria de Desenvolvimento Social e Direitos Humanos do Estado do Rio de Janeiro.

Conexões Políticas

- Possui perfil mais acadêmico, não apresentando conexões políticas diretas.

Agenda

- Tem como principais focos de atuação e pesquisa a segurança alimentar e abastecimento de alimentos, tendo um foco nos estados da Bahia e Rio de Janeiro



Gisele Ane Bortolini

Coordenadora-Geral de Promoção da Alimentação Saudável

PERFIL

Técnico ● ● ● ● ● Político

INFLUÊNCIA POLÍTICA

- ● ● ● ● ● +

ABERTURA

- ● ● ● ● ● +

Biografia

- Graduada em Nutrição, possui mestrado em Ciências Médicas pela Universidade Federal de Ciências da Saúde de Porto Alegre e doutorado em Nutrição Humana pela Universidade de Brasília. É especialista em Gestão de Políticas de Alimentação e Nutrição pela Fiocruz de Brasília;
- Foi nomeada em 2014 como assessora técnica da Coordenação-Geral de Alimentação e Nutrição, se tornando, em 2015, analista técnica de políticas sociais da mesma coordenação;
- Foi Coordenadora de Saúde das Mulheres do Ministério da Saúde de julho a outubro de 2019, quando foi nomeada para o cargo de Coordenadora-Geral de Alimentação e Nutrição.

Conexões Políticas

- Em razão de sua função, mantém constante contato com Luisete Bandeira, Consultora Nacional da Opas/OMS no Brasil, e Fábio da Silva Gomes, representante de nutrição para as Américas OPAS/OMS Washington. Ambos estavam presentes junto com Bortolini no seminário de Comemoração dos 5 anos do Guia Alimentar para a População Brasileira em fevereiro de 2020;
- Em 2022, participou de evento para Promoção do Guia Alimentar para a População Brasileira, promovido pela ASBRAN, junto à Coordenadora do Programa de Alimentação Saudável e Sustentável – IDEC, Janine Giuberti Coutinho;
- Participou de Audiência Pública da Comissão de Seguridade Social e Família da Câmara, para debater alimentação saudável, principalmente no âmbito infantil. Estiveram presentes, também: o gerente de padrões e regulação de alimentos da Anvisa, Tiago Rauber; a líder do programa de alimentação saudável do Idec, Ana Paula Bortoletto; a chefe de saúde e primeira infância do Unicef, Cristina Albuquerque; a representante da Sociedade Brasileira de Pediatria, Virgínia Resende Silva Weffort; e as relações institucionais e de inteligência competitiva da Associação Brasileira da Indústria de Alimentos, Beatriz Milliet.

Agenda

- Atua principalmente em Gestão de Políticas Públicas de Saúde e de Alimentação e Nutrição, Atenção Básica, Promoção da Saúde e avaliação das condições de saúde da população brasileira e da efetividade de ações. Tem alto envolvimento em pautas sobre obesidade, saúde materna e alimentação infantil;
- Defende maiores restrições aos “ultraprocessados” e a melhora dos rótulos dos alimentos comercializados no Brasil;
- É autora e co-autora de diversos artigos sobre consumo alimentar de crianças, sendo um deles o artigo “Importância das práticas alimentares no primeiro ano de vida na prevenção da deficiência de ferro”;
- Já participou de pesquisas e publicações sobre aleitamento materno e fórmulas infantis.

CONSELHO NACIONAL DE SEGURANÇA ALIMENTAR E NUTRICIONAL (CONSEA)

O CONSEA

A reinstalação do Consea, após sua extinção em 2019, é um importante marco para as discussões alimentares na nova administração federal. O Conselho irá assessorar a Presidência da República na formulação de políticas públicas na área de alimentos e nutrição. Por ser um tema transversal e multidisciplinar, o Consea, junto à Caisan, terá o importante papel de articulação política no tema. O Conselho será composto com 24 ministros de estado, sendo quatro no status de convidados, e 40 representantes da sociedade civil.

Organograma da Secretaria-Geral da Presidência

Márcio Macedo

Ministro

Assistência direta ao Ministro

-
Assessoria Especial de Assuntos Parlamentares e Federativos

-
Assessoria Especial de Economia Solidária

-
Assessoria Especial de Assuntos Internacionais

Maria Fernanda Coelho

Secretaria Executiva

Pedro Marcos Lopes

Gabinete

Anamaria Rossi

Assessoria Especial de Comunicação Social

Renato Simões

Secretaria Nacional de Participação Social

-
Diretoria de Educação Popular

-
Diretoria de Participação Social

-
Diretoria de Participação Digital e Comunicação em Rede

-
Diretoria de Planejamento e Orçamento Participativo

Kelli Cristine de Oliveira Mafort

Secretaria Nacional de Diálogos Sociais e Articulação de Políticas Públicas

-
Diretoria de Parcerias com a Sociedade Civil

-
Diretoria das Mesas de Diálogo

Izadora Gama Brito

Diretoria de Articulação de Políticas Públicas

Wagner Caetano Alves de Oliveira

Secretaria de Relações Político-Sociais

Ronald Sorriso

Secretaria Nacional de Juventude

-
Diretoria de Políticas Públicas Transversais de Juventude

-
Diretoria de Articulação e Fomento de Programas e Projetos de Juventude

Órgãos Colegiados

Conselho Nacional de Fomento e Colaboração

Conselho Nacional de Juventude

Comissão de Objetivos do Desenvolvimento Sustentável

Conselho Nacional de Segurança Alimentar e Nutricional

Comissão Nacional de Agroecologia e Produção Orgânica



Elisabetta Recine

Presidente do Conselho Nacional de Segurança Alimentar e Nutricional (CONSEA)

PERFIL

TÉCNICO ● ● ● ● ● POLÍTICO

INFLUÊNCIA POLÍTICA

- ● ● ● ● ● +

ABERTURA

- ● ● ● ● ● +

Biografia

- Graduada em Nutrição (1982), mestre em Fisiologia Humana (1988) . É doutora em Saúde Pública pela USP (1999).
- Atua como docente e coordenadora do Observatório de Políticas de Segurança Alimentar e Nutrição da UnB (OPSAN).
- Em 2021, passou a integrar o Painel de Especialistas de Alto Nível do Comitê de Segurança Alimentar Mundial da ONU (CSA/ONU), sendo a única brasileira entre os 15 cientistas.
- Presidiu o CONSEA (2017-2018).

Conexões políticas

- Tendo presidido o CONSEA no último biênio anterior a sua extinção, em 2019, Recine é articulada no meio acadêmico e das organizações de sociedade civil organizada.
- Quando o Conselho foi extinto, se manifestou contrária, tendo liderado uma séries de ações de oposição ao encerramento do Conselho, como “banquetaços”.

Agenda

- Atuante na pauta alimentar, dá ênfase em políticas públicas de alimentação e nutrição, segurança alimentar e direito à alimentação adequada.
- Tem um agenda clara contrária aos alimentos “ultraprocessados” e em defesa da promoção da agricultura familiar e de alimentos saudáveis.
- Uma das principais responsabilidades de Recine será organizar a próxima Conferência Nacional de Segurança Alimentar e Nutricional. A quinta e última edição foi realiza em 2015, em Brasília, com o tema “Comida de Verdade, no Campo e na Cidade”.



Marília Mendonça Leão

Secretária-Executiva do Conselho Nacional de Segurança Alimentar e Nutricional (CONSEA)

PERFIL

TÉCNICO ● ● ● ● ● POLÍTICO

INFLUÊNCIA POLÍTICA

- ● ● ● ● ● +

ABERTURA

- ● ● ● ● ● +

Biografia

- Marília é graduada em Enfermagem pela PUC de Goiás (1982), mestre em Nutrição Humana pela Universidade de Brasília (2005) e especialista em Políticas Públicas (2001) e em Saúde Pública (1986) pela Universidade de Brasília.
- Com experiência prévia no CONSEA, foi conselheira titular representante da sociedade civil de 2008 a 2013.
- Servidora pública de carreira, destacam-se suas atuações como assessora técnica no Ministério da Saúde (1986-1992 e 2002-2006) e como coordenadora geral de Finanças do Ministério da Educação (2000-2002). Também já presidiu a Ação Brasileira pela Nutrição e Direitos Humanos - ABRANDH (2006-2013) e foi conselheira suplente da Comissão Intersetorial de Nutrição (CIAN) do Conselho Nacional de Saúde (2009-2012).

Conexões políticas

- Ocupou diferentes cargos públicos desde 1986, o que resultou em bom relacionamento em níveis técnicos dos governos. Durante governos petistas, ocupou funções no Ministério da Saúde e no CONSEA. Também já apresentou protagonismo em diferentes espaços ligados à pauta de segurança alimentar, como a Ação Brasileira pela Nutrição e Direitos Humanos e o Conselho Nacional de Saúde, órgão de direção do SUS.
- Além disso, possui boa interlocução e abertura com a sociedade, havendo produzido artigos e matérias para diferentes meios jornalísticos.
- Defensoras de políticas do governo petista de 2003, as pautas de combate à fome e à pobreza foram inseridas como prioridade na sua agenda.

Agenda

- Temas relativos à segurança alimentar são sua principal linha de pesquisa. Dessa forma, foi co-pesquisadora do material “O Direito Humano à Alimentação Adequada e o Sistema Nacional de Segurança Alimentar e Nutricional” (2013) da ABRANDH e do Ministério do Desenvolvimento Social e Combate à Fome. Também foi autora do livro “A construção social de um sistema público de segurança alimentar e nutricional: a experiência brasileira” (2012).
- Defende o combate à fome como uma pauta central em políticas públicas e reconhece políticas anteriores, como o Programa Fome Zero, como ferramentas importantes para reverter o quadro de insegurança alimentar.
- Atualmente, afirma que a construção de espaços de diálogo e de políticas são necessários para somar forças para superar desafios relacionados à alimentação no país.



Marcos Aurélio Lopes Filho

Coordenador-Geral



Biografia

- Bacharel em Relações Internacionais, mestre Meio Ambiente e Desenvolvimento Rural, e doutorando em Saúde Global e Sustentabilidade pela faculdade de Saúde Pública da Universidade de São Paulo (USP), com um período de doutorado sanduíche no Centre for Food Policy, da City, University of London.
- Atuou profissionalmente na Organização das Nações Unidas para Alimentação e Agricultura (FAO), na Presidência da República, no Ministério das Relações Exteriores, no Alto Comissariado das Nações Unidas para Refúgio (ACNUR) e na Cruz Vermelha.
- Marcos Filho também é parte da Coordenação Executiva da Rede Brasileira de Pesquisa em Soberania e Segurança Alimentar e Nutricional (Rede PenSSAN) e na Coordenação do Direito Humano à Alimentação Adequada do Instituto Fome Zero.
- Foi membro do Conselho de Segurança Alimentar e Nutricional Sustentável do estado de São Paulo.

Conexões políticas

- Não apresenta filiação partidária.
- Membro da Comissão Permanente de macrodesafios nacionais e internacionais do CONSEA entre 2012 e 2016, Marcos esteve presente em discussões sobre a temática durante o governo petista de Dilma Rousseff.

Agenda

- Dedicar-se a articulações entre governos, organizações internacionais e organizações da sociedade civil na elaboração e implementação de políticas públicas para temas como: transformação sustentável de sistemas alimentares, promoção da segurança alimentar e nutricional, erradicação da pobreza e desenvolvimento rural.
- Devido ao seu histórico, parte relevante de sua agenda está relacionada à busca em soluções por meio de cooperações internacionais para a garantia da segurança alimentar e nutricional.



Adriana Marcolino

Departamento Intersindical de Estatística e Estudos Socioeconômicos (DIEESE)

Adriana é Doutoranda no Programa de Pós Graduação em Sociologia da USP (2021) e Mestre em Sociologia do trabalho no Programa de Pós Graduação em Sociologia da USP (2019). Atualmente é Socióloga no Departamento Intersindical de Estatísticas e Estudos Socioeconômicos e consultora em temas relacionados ao mundo do trabalho.



Anderson Amaro Silva Dos Santos

Movimento de Pequenos Agricultores (MPA)

Anderson atuou no Conselho Municipal de Segurança Alimentar e Nutricional, no Biênio Janeiro de 2013 a Dezembro de 2014, no Estado da Bahia. Além disso, atuou na Coordenação Nacional do MPA



Antônio Adevaldo Dias Da Costa

Conselho Nacional das Populações Extrativistas (CNS)

Graduado em Teologia (1999) e em Licenciatura em Ciências Naturais . Atuou como servidor público na Secretaria de Estado de Meio Ambiente e Desenvolvimento Sustentável do Amazonas (2004-2005) e como Coordenador Regional no Centro Nacional para o Desenvolvimento das Populações Tradicionais (2003 – 2004)



Antônio Ricardo Domingos Da Costa Tapeba

Articulação dos Povos e Organizações Indígenas do NE, MG e ES (APOINME)

Antonio Ricardo Domingos Dourado da Costa Tapeba, nasceu em 18/02/1961, na Aldeia Lagoa dos Tapeba. Desde bebê ganhou o apelido de "Dourado". É sindicalista e uma liderança do seu povo. Foi vereador suplente em 2012, pelo Partido dos Trabalhadores (PT), no Estado do Ceará (CE).



Carlos Alencastro Cavalcanti

Movimento Nacional de Catadores de Materiais Recicláveis (MNCR)

Carlos atua como coordenador nacional do Movimento Nacional dos Catadores de Materiais Recicláveis no Estado do Paraná.



Carlos Eduardo Da Silva Fernandes

Rede FALE

Carlos Eduardo atuou como Conselheiro da Sociedade Civil para o Conselho Nacional de Segurança Alimentar e Nutricional – CONSEA, durante a Gestão 2017-2018.



Carlos Humberto Campos

Cáritas Brasileira

Carlos atua como Diretor-Executivo da Cáritas Brasileira. A Cáritas é um organismo da Conferência Nacional dos Bispos do Brasil (CNBB) e possui uma rede com 187 entidades-membro, 12 regionais e 5 articulações.



Clauber Carvalho Cruz

Organis - Conselho Brasileiro de Produção Orgânica e Sustentável - Orgânicos Brasil

Clauber atuou como Conselheiro Nacional do Conselho Nacional de Segurança Alimentar do Paraná, em 2018.



Cristiana Paiva Gomes

Central Única dos Trabalhadores – CUT

Cristina é neta de agricultores familiares. Em 2014, assumiu a tesouraria do Sindicato dos Trabalhadores Rurais de Carob. Em 2015, foi eleita como secretária de juventude no Congresso da CUT Roraima. No mesmo ano assumiu de forma integrada a Secretária de Juventude da Federação de Trabalhadores Rurais de Roraima. Atualmente, foi reeleita a seu sindicato de base como presidenta e eleita secretária de Juventude da CUT no 13º Congresso Nacional da CUT.



Daniela Sanches Frozi

Rede Evangélica Nacional de Ação Social (RENAS)

Daniela possui graduação em Nutrição pela Universidade Federal do Rio de Janeiro (1996), mestrado em Alimentos e Nutrição pela Universidade Estadual de Campinas (2003) e doutorado em Nutrição pela Universidade Federal do Rio de Janeiro (2010). É membro da coordenação executiva da Rede Brasileira de Pesquisa em Soberania e Segurança Alimentar e Nutricional (PENSSAN).



Edgar Aparecido De Moura

Agentes de Pastoral Negros (APN)

Graduado em Gestão de Processos Empreendedores e mestrando em Programa de Pós-graduação em Alimentos, Nutrição e Saúde, pela UFBA. Foi Assessor Especial Parlamentar na Alesp, com ênfase em Gestão Pública, e atuou, de 2012 a 2018, como Conselheiro e Coord. da Comissão de População Negra e Comunidades Tradicionais e Matriz Africana do CONSEA.



Fatima Aparecida Garcia De Moura

Articulação Nacional de Agroecologia (ANA)

Fatima atuava como Representante da Sociedade Civil Organizada no Conselho Estadual de Alimentação Escolar de Mato Grosso (CEAE-MT), de 2014 a 2018.

Membros



Igor Rodrigues Britto

Instituto Brasileiro de Defesa do Consumidor (IDEC)

Mestre em Direitos e Garantias Fundamentais, especialista em Direito do Consumidor, pós-Graduado em Direito do Consumo e em Direito Penal Econômico. Foi Coordenador Geral de Estudos e Monitoramento de Mercado na Secretaria Nacional do Consumidor. Foi Membro Titular da Câmara de Saúde Suplementar (CAMSS-ANS) e Membro Titular do Comitê de Defesa dos Usuários de Serviços de Telecomunicações (CDUST-ANATEL).



Inês Rugani Ribeiro De Castro

Associação Brasileira de Saúde Coletiva (ABRASCO)

Graduada em Nutrição pela Universidade Federal do Rio de Janeiro (1989), mestrado em Saúde Pública pela Fundação Oswaldo Cruz (1994) e doutorado em Saúde Pública pela Universidade de São Paulo (1999). É coordenadora do Núcleo de Alimentação e Nutrição em Políticas Públicas, voltado à qualificação das ações de alimentação e nutrição no âmbito das políticas públicas, que incluem projetos de cooperação com outras universidades e instâncias governamentais



Irio Luiz Conti

Especialista

Irio é Doutor em Desenvolvimento Rural, Mestre em Sociologia e Especialista em Direitos Humanos. Membro do Conselho Consultivo da Rede Brasileira de Pesquisa em Soberania e Segurança Alimentar e Nutricional (Rede PENSSAN), fundador e ex-presidente da FIAN Brasil, ex-presidente da FIAN Internacional (Foodfirst Information & Action Network) e ex-diretor presidente e educador popular do Centro de Educação e Assessoramento Popular (CEAP).



Jacy Barreto De Souza

Movimento de Mulheres Trabalhadoras Rurais do Nordeste (MMTR)

Jacy é agricultora, residente do município de Serrinha (BA) e diretora estadual do MMTR-NE



Jaqueline Moreira De Araújo

Federação Nacional das Associações de Celíacos do Brasil (FENACELBRA)

Jaqueline participou da Composição da Comissão Intersetorial de Atenção à Saúde nos Ciclos de Vida, do Conselho Nacional de Saúde, como representante da FENACELBRA, no ano de 2019.



Joice Silva Bonfim

Movimento Nacional de Direitos Humanos

Graduada em Direito pela UFBA (2008), pós graduada em Energia e Sociedade no Capitalismo Contemporâneo pelo Instituto de Pesquisa e Planejamento Urbano e Regional da UFRJ e mestre no Programa de Pós Graduação de Ciências Sociais em Desenvolvimento, Agricultura e Sociedade. Atualmente é Secretária Executiva e assessora da Campanha Nacional em Defesa do Cerrado e integrante da Associação de Advogados de Trabalhadores Rurais no Estado da Bahia.



José Carlos Guerreiro Galiza

Coordenação Nacional de Articulação das Comunidades Negras Rurais (Conaq)

José Carlos (PSOL), mais conhecido como Galiza Bancada Quilombola, foi candidato à Deputado Federal pelo Estado do Pará. José é agricultor.



Julian Pérez Cassarino

Fórum Brasileiro de Soberania e Segurança Alimentar e Nutricional (FBSSAN)

Graduado em Engenharia Florestal - UFPR (1998) e doutor em Meio Ambiente e Desenvolvimento - UFPR (2012) Coordena o Laboratório Vivan de Sistemas Agroflorestais (LabVivan) e o Núcleo de Estudos Avançados em Soberania e Segurança Alimentar e Nutricional 'Karu Porã' (Nea-Karu Porã) e integra a Coordenação do Fórum Brasileiro de Soberania e Segurança Alimentar e Nutricional (FBSSAN) e Conselho Fiscal da Rede Brasileira de Pesquisa em SSAN (RBPSSAN).



Manoel Bueno Dos Santos

Movimento de Pescadores e Pescadoras (MPP)

Manoel atuou como Presidente da Federação das Associações de Pescadores Profissionais e Aquicultores do Espírito Santo (Fapaes) em 2019.



Márcio Milan

Associação Brasileira de Supermercados (ABRAS)

Márcio trabalhou no grupo Pão de Açúcar durante 44 anos. É Professor, Administrador de Empresas e Vice-Presidente Institucional e Administrativo da Associação Brasileira de Supermercados - ABRAS.



Maria Cristina Silveira Prado Martins

Rede Nacional Religiões Afro-brasileiras e Saúde (Renafro)

Também conhecida como Iyálorixá Cristina d'Osun, Maria Cristina é líder religiosa do Ilê Asé Iyalode Oyo, Coordenadora do Núcleo São Paulo da RENAFRO e Coordenadora do Grupo de Trabalho Renafro Mulheres de Axé



Maria Josana De Lima Oliveira

Confederação Nacional dos Trabalhadores e Trabalhadoras na Agricultura Familiar do Brasil (CONTRAF)

Foi Coordenadora-Geral da CONTRAF. Em 2005, foi eleita para assumir a pasta de Formação e Organização Sindical da FETRAF-RN e dois anos depois, a coordenação de Jovens. Atua desde 2009 como coordenadora de Formação e Organização Sindical da FETRAF-BRASIL. É agricultora familiar no município de Riachuelo no Rio Grande do Norte.

Membros



Maria José Morais Costa

Confederação Nacional dos Trabalhadores Rurais Agricultores e Agricultoras Familiares (CONTAG)

Secretária de Mulheres da CONTAG, é agricultora familiar atuante no Movimento Sindical dos Trabalhadores e Trabalhadoras Rurais (MSTTR) desde 2005. Foi secretária de Jovens da CONTAG e compôs a Diretoria Ampliada da CUT Nacional.



Maria Teresa Corção Braga

Instituto Maniva

Maria Teresa é eco-chef e uma das idealizadoras do Instituto Maniva. Teresa também já foi Conselheira Nacional do Conselho Nacional de Segurança Alimentar em 2018.



Mariana Menezes Santarelli Roversi

Fórum Brasileiro de Soberania e Segurança Alimentar e Nutricional (FBSSAN)

Mestre em Development Studies e doutora em Ciências Sociais em Desenvolvimento, Agricultura e Sociedade. É pesquisadora associada do Centro de Referência de Soberania e Segurança Alimentar e Nutricional, membro do núcleo executivo do Fórum Brasileiro de Soberania e Segurança Alimentar e Nutricional.



Melissa Elisabeth Pomeroy

Coordenadora de Programas e editora do Observatório Brasil e o Sul

Doutora em Ciência Política, com especialidade em Cooperação Sul-Sul. Atua no Centro de Estudos e Articulação da Cooperação Sul-Sul, é membro do Conselho Editorial da Revista Brasileira de Avaliação e professora no Mestrado Profissional em Análise e Gestão de Políticas Internacionais.



Naidison de Quintella Baptista

Articulação do Semiárido Brasileiro (ASA)

Coordenador nacional da ASA, que articula entre sindicatos, ambientalistas, grupos comunitários e organizações religiosas. Baptista é teólogo e ativista do Movimento de Organização Comunitária (MOC).



Nelson Arns Neumann

Pastoral da Criança

Graduado em Medicina pela Universidade Federal do Paraná (1988), mestrado em Epidemiologia pela Universidade Federal de Pelotas (1997) e doutorado em Saúde Pública pela Universidade de São Paulo (2000). Atualmente é voluntário - Pastoral da Criança Internacional e funcionário - Pastoral da Criança - Organismo de Ação Social da CNBB.

Membros



Regina Barros Goulart Nogueira

Fórum Nacional de Segurança Alimentar e Nutricional dos Povos Tradicionais

Graduada em Medicina e mestre em Saúde Mental, com especialização em Pediatria. Atuou como coordenadora estadual da Mulher do estado do RS, secretária de Saúde Adjunta de Gravataí, Coordenadora do Distrito de Saúde em Porto Alegre e consultora da Unesco no RS para a Saúde da População Negra. Ainda, desenvolveu consultoria a Secretaria Especial da Mulher do governo Federal, Desenvolveu atividades na Secretaria municipal de saúde da cidade de Embu das Artes como assessora da saúde da população negra.



Renato Godoy de Toledo

Instituto Alana

Coordenador de Relações Governamentais do instituto, Toledo é cientista social e jornalista. Possui experiência com temas relacionados à publicidade infantil.



Rodrigo dos Santos Nantes

Fórum Brasileiro de Economia Solidária (ECOSOL)

Representante do fórum do Mato Grosso do Sul, Nantes é vinculado ao Sê Real Coletivo – Central de Comercialização de Economia Solidária (EES).



Samuel Rodrigues

Movimento Nacional das Populações em Situação de Rua (MNPR)

Samuel é coordenador do Movimento Nacional da População de Rua (MNPR) em Minas Gerais, sócio educador do Centro Estadual de Defesa dos Direitos Humanos da População em Situação de Rua e Catadores de Material Reciclável e integrante do Centro Nacional de Defesa dos Direitos Humanos da População de Rua e Catadores.



Naidison de Quintella Baptista

Articulação do Semiárido Brasileiro (ASA)

Coordenador nacional da ASA, que articula entre sindicatos, ambientalistas, grupos comunitários e organizações religiosas. Baptista é teólogo e ativista do Movimento de Organização Comunitária (MOC).



Sandra Marli da Rocha Rodrigues

Integrante da direção nacional do Movimento de Mulheres Camponesas do Brasil (MMC)

Graduada em Pedagogia, mestre em Sociedade, Cultura e Fronteira e doutoranda em Sociedade, Cultura e Fronteiras. Integrante do MMC, tem experiência na área de Educação do Campo, Educação Popular, Educação Ambiental, Desenvolvimento Rural, Agroecologia, Quintais Produtivos, Relações de Gênero e Feminismo Camponês e Popular.



Sineia Bezerra do Vale

Coordenação das Organizações Indígenas da Amazônia Brasileira (COIAB)

Liderança indígena do povo Wapichana, é coordenadora de gestão territorial do Conselho Indígena de Roraima (CIR) e integrante do Comitê Indígena de Mudanças Climáticas da Articulação os Povos Indígenas do Brasil (Apib). Foi convidada a participar da Cúpula do Clima dos EUA, em 2021.



Ubiraci Dantas de Oliveira

Central dos Trabalhadores e Trabalhadoras do Brasil (CTB)

Um dos atuais vice-presidentes e ex-presidente da CTB, “Bira” é metalúrgico de longa atuação no movimento sindical.



Vanessa Schottz Rodrigues

Fórum Brasileiro de Soberania e Segurança Alimentar e Nutricional (FBSSAN)

Acadêmica da área de Segurança Alimentar e Nutricional, é associada ao Centro de Referência em Segurança Alimentar e Nutricional (CERESAN) e membro do Conselho Consultivo da Rede Brasileira de Pesquisa em Soberania e Segurança Alimentar e Nutricional (RBPSSAN) e do Conselho Gestor do Observatório da Alimentação Escolar.



Vanille Valério B. P. Cardoso

Associação Brasileira de Nutrição (ASBRAN)

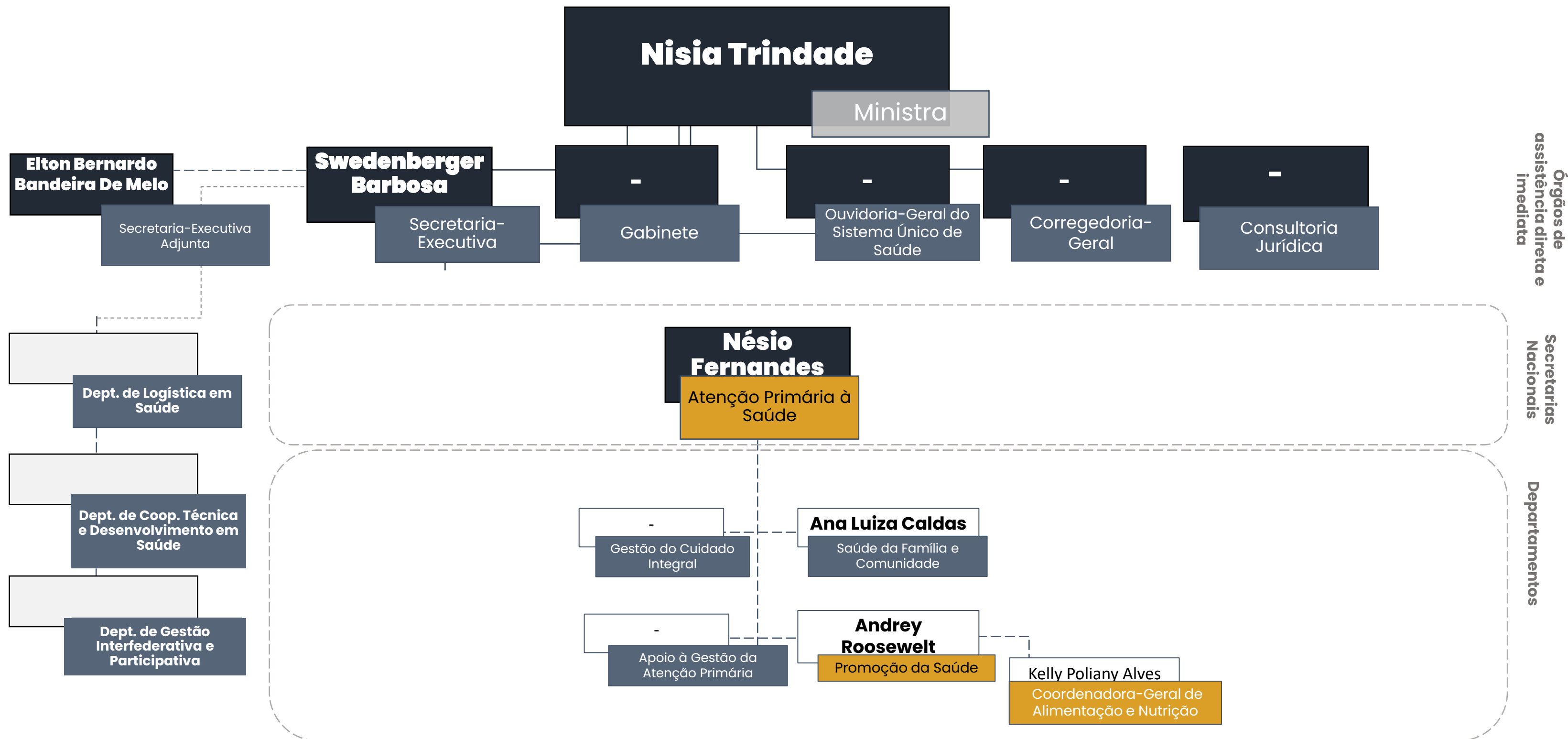
Mestre em nutrição, é 2ª secretária da ASBRAN. Foi coordenadora do Núcleo de Pesquisa e Estudos em Nutrição e Saúde Coletiva (Núcleo PENSO) e parte da gestão do Conselho Federal de Nutricionistas e do CONSEA Paraíba.

MINISTÉRIO DA SAÚDE

O
MS

O Ministério da Saúde segue tendo um papel importante para a pauta de alimentação e nutrição, sendo responsável, por exemplo, pelo Guia Alimentar para População Brasileira. Além disso, discussões sobre Doenças Crônicas Não Transmissíveis, que tangenciam a pauta alimentar, também são encabeçadas pelo ministério. De acordo com informações de backstage obtidas pela BMJ, no momento não há previsão de novas discussões acerca do Guia Alimentar. A principal estrutura dentro do MS segue sendo a Coordenação de Alimentação e Nutrição, a CGAN.

Organograma do Ministério da Saúde





Nísia Trindade Lima

Ministra de Estado da Saúde

PERFIL

TÉCNICO ● ● ● ● POLÍTICO

INFLUÊNCIA POLÍTICA

- ● ● ● ● ● +

ABERTURA

- ● ● ● ● ● +

Biografia

- Nísia Trindade é doutora em Sociologia (1997) e mestre em Ciência Política (1989), pelo Instituto Universitário de Pesquisas do Rio de Janeiro (IUPERJ - atual IESP), e graduada em Ciências Sociais pela Universidade do Estado do Rio de Janeiro (UERJ, 1980).
- Servidora de carreira da Fiocruz, é presidente da instituição desde 2017. Anteriormente, foi vice-presidente de Ensino, Informação e Comunicação da Fiocruz (2011-2016), período em que coordenou as Semanas Nacionais de Ciência e Tecnologia e a implantação de políticas de acesso aberto. Também foi diretora da Casa de Oswaldo Cruz (1998-2005), unidade da Fiocruz voltada para pesquisa e memória em ciências sociais, história e saúde.
- Além de ser a primeira mulher a presidir a Fiocruz também tornar-se a primeira mulher a ser Ministra da Saúde no Brasil.

Conexões políticas

- Em geral, sua indicação é bem aceita pela comunidade acadêmica e pelos profissionais da saúde, embora existam críticas à sua formação como socióloga e não como profissional da área.
- No âmbito do partido dos Trabalhadores (PT), sua indicação foi apoiada pelo deputado Alexandre Padilha (PT/SP), que faz parte da equipe de transição de Lula, e por Roberto Kalil Filho, médico cardiologista de Lula, que participa da comissão de especialistas para assessoramento na saúde. Outros participantes do novo governo, como o vice-presidente Geraldo Alckmin, apoiaram a nomeação da médica cardiologista Ludhmila Hajjar.
- Ricardo Barros, ministro da Saúde durante o governo Michel Temer pretendia nomear a pessoa que ficou em segundo lugar ao invés de Nísia Trindade para o cargo de presidente da Fiocruz. Porém, ele recuou e nomeou Nísia Trindade após protestos dos próprios funcionários da Fundação.

Agenda

- O foco na área para 2023 estará na atenção básica, buscando reduzir os agravamentos que resultam em gastos maiores em níveis mais complexos do sistema de saúde.
- Como presidente da Fiocruz, coordenou todo o acordo de encomenda tecnológica na articulação com o Ministério da Saúde do Brasil, a Universidade de Oxford, a farmacêutica AstraZeneca e as unidades de produção locais. Também criou o Observatório Covid-19 e participou de diversos fóruns de cooperação transnacional para enfrentar a emergência sanitária, o que agrada o governo petista, uma vez que a expectativa é de que o comando do Ministério da Saúde passe para um nome que possua conhecimento em saúde sanitária e gestão de pandemias.



Nésio Fernandes

Secretário de Atenção Primária à Saúde

PERFIL

TÉCNICO ● ● ● ● POLÍTICO

INFLUÊNCIA POLÍTICA

- ● ● ● ● ● +

ABERTURA

- ● ● ● ● ● +

Biografia

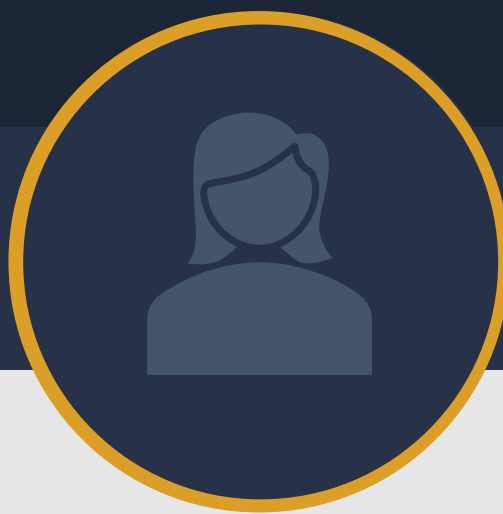
- Médico sanitarista, Nésio Fernandes de Medeiros Junior é especialista em Medicina Preventiva e Social e em Administração em Saúde;
- Foi Secretário Municipal da Saúde de Palmas (TO) entre 2016 e 2018 e Secretário Estadual da Saúde do Espírito Santo de 2019 a 2022;
- O programa “Palmas livre de hanseníase” de capacitação de profissionais de saúde para tornar o diagnóstico da doença mais assertivo, implementado sob sua gestão, atraiu a visita do líder do Programa Global de Hanseníase da Organização Mundial da Saúde, em 2016, a fim de analisar e propor a replicação do modelo;
- Em março de 2022, foi eleito por unanimidade presidente do Conselho Nacional de Secretários de Saúde (Conass).

Conexões políticas

- É filiado ao PCdoB há mais de 20 anos e membro do Comitê Central do partido;
- Nésio Fernandes é próximo ao senador Humberto Costa (PT) e da ministra Nisia Trindade;
- Apoiou a candidatura de Lula (PT) desde o primeiro turno das eleições em 2022;
- Embora sido muito apoiado pelo governador do ES, Renato Casagrande (PSB), foi alvo de críticas por prefeitos de municípios do estado por ser considerado um secretário inacessível.

Agenda

- Nésio se declara “profissionalmente um sanitarista clássico e, politicamente, um socialista cristão”;
- Apoiador de movimentos de educação popular em saúde e de processos de inovação de ambientes produtivos em saúde;
- Durante as atividades de transição governamental, defendeu a urgência de reduzir a fila de espera para a realização de procedimentos de média e alta complexidade.



Kelly Poliany de Souza Alves

Coordenadora-Geral de Alimentação e Nutrição do Departamento de Prevenção e Promoção da Saúde, da Secretaria de Atenção Primária à Saúde

PERFIL

TÉCNICO ● ● ● ● POLÍTICO

INFLUÊNCIA POLÍTICA

- ● ● ● ● +

ABERTURA

- ● ● ● ● +

Biografia

- Kelly é graduada em Nutrição pela Universidade Federal de Alagoas (1999-2005), mestra em Alimentação, Nutrição e Saúde (2008-2010) e doutora em Saúde Coletiva (2015-2019), ambos pela Universidade do Estado do Rio de Janeiro. Também possui especialização em Residência Multiprofissional em Saúde da Família pela Universidade Estadual Vale do Acaraú (2005-2007).
- Já exerceu função de consultora da Coordenação Geral de Alimentação e Nutrição do Ministério da Saúde (2011-2015), momento em que apoiou a gestão federal da Política Nacional de Alimentação e Nutrição (PNAN). Além disso, prestou serviço de análise técnica sobre alimentação e nutrição na atenção primária à Organização Pan-Americana da Saúde (2020-2021).
- Foi Coordenadora e Consultora Técnica na organização ACT Promoção da Saúde por 4 anos. Nesse período, atuou em processos da Aliança pela Alimentação Adequada e Saudável da organização.

Conexões políticas

- Apresentando considerável parte da carreira no campo acadêmico, não indica ter fortes relações ou atuação no campo político.
- Ainda assim, sua experiência prévia em advocacy pode proporcionar maior conhecimento e proximidade de organizações no processo de interlocução da pauta com a sociedade.

Agenda

- No campo de advocacy, participou de ações em defesa de políticas públicas de promoção da alimentação adequada e saudável, especialmente aquelas relacionadas ao ambiente escolar. Nisso, atuou contrária a oferta, comercialização e publicidade de alimentos processados e “ultraprocessados” em escolas, apontando possível interferência de indústrias de alimentos nesse ambiente.
- Havendo transitado pelo setor público (Ministério da Saúde) e no advocacy do terceiro setor, tem experiência institucional e conhecimento de processos de desenvolvimento de políticas públicas.

MINISTÉRIO DO DESENVOLVIMENTO, INDÚSTRIA, COMÉRCIO E SERVIÇOS

O MDIC

Integrado ao superministério da Economia no governo anterior, a recriação do Ministério do Desenvolvimento, Indústria, Comércio e Serviços (MDIC) retoma um espaço de negociações e diálogo com o setor privado. Nesse cenário, a indústria de alimentos entra no escopo do Departamento de Desenvolvimento da Indústria de Bens de Consumo Não Duráveis e Semiduráveis.

Organograma do Ministério do Desenvolvimento, Indústria, Comércio e Serviços (MDIC)



Órgãos Colegiados

- Conselho Nacional de Desenvolvimento Industrial
- Conselho Nacional de Metrologia, Normalização e Qualidade Industrial
- Conselho Nacional das Zonas de Processamento de Exportação
- Conselho de Participação em Fundo Garantidor de Operações de Comércio Exterior
- Comitê de Investimentos e Negócios de Impacto

Entidades Vinculadas

Aloizio Mercadante

BNDES

Jorge Viana

APEX

Geraldo Alckmin

Ministro

Pedro Guerra

Chefe de Gabinete

Márcio Elias Rosa

Secretário-Executivo

Marcela Carvalho

Secretaria-Executiva da Câmara de Comércio Exterior

Secretaria-Executiva do Conselho Nacional de Desenvolvimento Industrial

Secretaria-Executiva do Conselho Nacional das ZPE's

Secretarias Nacionais

Tatiana Prazeres

Secretaria de Comércio Exterior

Uallace Moreira

Secretaria de Desenvolvimento Industrial, Inovação, Comércio e Serviços

Rodrigo Sobral Rollemberg

Secretaria de Economia Verde, Descarbonização e Bioindústria

Milton Coelho

Secretaria da Micro e Pequena Empresa e Empreendedorismo

Andrea Macera

Secretaria de Competitividade e Regulação

Departamentos

- Operações de Comércio Exterior
- Negociações Internacionais
- Defesa Comercial
- Planejamento e Inteligência Comercial
- Promoção das Exportações, Cultura Exportadora e Facilitação de Comércio

- Transformação Digital e Qualificação para o Novo Mundo do Trabalho
- Desenvolvimento da Indústria de Alta Complexidade Tecnológica
- Desenvolvimento da Indústria de Alta-Média Complexidade Tecnológica
- Desenvolvimento da Indústria de Insumos e Materiais Intermediários
- **Desenvolvimento da Indústria de Bens de Consumo Não Duráveis e Semiduráveis**
- Inovação e Novos Negócios
- Comércio e Serviços
- Desenvolvimento Industrial Regional, APLs e Polos Industriais

- Patrimônio Genético e Cadeias Produtivas dos Biomas e Amazônia
- Descarbonização, Finanças Verdes e Novas Economias
- Regulação e Negociações Socioambientais
- Bioindústria e Insumos Estratégicos da Saúde

- Artesanato e Microempreendedor Individual
- Ambiente de Negócios, MPEs e Empreendedorismo
- Registro Empresarial e Integração

- Política de Propriedade Intelectual e Metrologia;
- Análise de Impacto Regulatório e Modernização Normativa; e
- Melhoria do Ambiente de Negócios e Promoção da Concorrência



Rafael Ramos Codeço

Diretor do Departamento de Desenvolvimento da Indústria de Bens de Consumo Não Duráveis e Semiduráveis



Biografia

- Rafael possui mestrado em Globalização e Desenvolvimento na Universidade de Londres e é doutorando em Relações Internacionais na Universidade de Brasília (UnB).
- Desde 2013, atua como analista de comércio exterior na estrutura do Ministério do Desenvolvimento, Indústria e Comércio (MDIC)
- Atuou no Ministério da Economia como Diretor de Estudos da Associação dos Analistas de Comércio Exterior (AAE).

Conexões políticas

- Não foram identificadas conexões políticas.
- Destaca-se que Codeço está há dez anos atuando junto ao poder público, sendo esperado que, mesmo não tendo conexões políticas específicas, tenha experiência na dinâmica política.

Agenda

- Rafael é atuante em temas relacionados a comércio exterior, industrialização e acordos internacionais.
- A sua publicação mais recente é o texto [Reorientar o Estado para reindustrializar o país](#), publicado na Folha de São Paulo, em conjunto com outros autores. A publicação defende a importância da centralidade de políticas industriais fortes e conduzidas pelo núcleo do governo

MINISTÉRIO DAS RELAÇÕES EXTERIORES

O MRE

Com a crescente discussão de temas de alimentos no cenário internacional, a criação de uma coordenação específica para segurança alimentar no Ministério das Relações Exteriores (MRE) é um indicativo importante. É comum que as políticas públicas de nutrição e alimentação sejam discutidas no âmbito de organizações internacionais. Além disso, o Brasil ocupa uma posição estratégica no abastecimento global de alimentos. Nesse contexto, a definição de um ponto focal para o tema no MRE deve centralizar esse tipo de discussão dentro da pasta.

Organograma do Ministério das Relações Exteriores



Entidades Vinculadas



Mauro Vieira

Ministro

Secretaria-Geral

Maria Laura Rocha

Coordenação-Geral de Segurança Alimentar (CGSA)

Secretarias

América Latina e Caribe

- Departamento de América do Sul
- Departamento de México, América Central e Caribe
- Departamento de Integração Regional
- Departamento do Mercosul

Assuntos Econômicos e Financeiros

- Departamento de Política Comercial
- Departamento de Política Econômica, Financeira e de Serviços

Europa e América do Norte

- Departamento de Europa
- Departamento de América do Norte

Assuntos Multilaterais Políticos

- Departamento de Assuntos Estratégicos, de Defesa e de Desarmamento
- Departamento de Organismos Internacionais
- Departamento de Direitos Humanos e Temas Sociais

África e Oriente Médio

- Departamento de África
- Departamento de Oriente Médio

Promoção Comercial, Ciência, Tecnologia, Inovação e Cultura

- Departamento de Promoção Comercial, Investimentos e Agricultura
- Departamento de Ciência, Tecnologia, Inovação e Propriedade Intelectual

Ásia e Pacífico

- Departamento de China, Rússia e Ásia Central
- Departamento de Índia, Sul e Sudeste da Ásia
- Departamento de Japão, Península Coreana e Pacífico

Comunidades Brasileiras e Assuntos Consulares Jurídicos

- Departamento de Comunidades Brasileiras e Assuntos Consulares
- Departamento de Imigração e Cooperação Jurídica

Clima, Energia e Meio Ambiente

- Departamento de Clima
- Departamento de Energia
- Departamento de Meio Ambiente

Gestão Administrativa

- Departamento de Administração
- Departamento de Tecnologia e Gestão da Informação
- Departamento do Serviço Exterior



Saulo Arantes Ceolin

Coordenador-Geral da Coordenação-Geral de Segurança Alimentar

PERFIL

TÉCNICO ● ● ● ● ● POLÍTICO

INFLUÊNCIA POLÍTICA

- ● ● ● ● ● +

ABERTURA

- ● ● ● ● ● +

Biografia

- Formado em Letras e Literatura em Inglês, pela Universidade Hofstra (1998);
- Diplomata, no Ministério das Relações Exteriores, desde 1998;
- Trabalhou como Conselheiro Especial na Organização das Nações Unidas para a Alimentação e a Agricultura, de 2014 à 2017;
- Trabalhou como Cônsul-geral no Japão (2019);
- Saulo ocupava o cargo de Conselheiro da Carreira de Diplomata, do Ministério das Relações Exteriores, para substituir o diretor do Departamento de Oriente Médio;

Conexões políticas

- Enquanto Cônsul-geral, reuniu-se com a Embratur para discutir estratégias de promoção dos destinos turísticos brasileiros no mercado japonês. Estavam presentes: Gilson Machado Neto, presidente da Embratur, acompanhado de comitiva comandada pelo ex-presidente Jair Bolsonaro; deputado federal Fausto Pinato (PP-SP), assessor da Presidência da Embratur, Rafael Luisi; e outros diplomatas em exercício no país.
- Nomeado para exercer o cargo de Coordenador-Geral da Coordenação-Geral de Segurança Alimentar;
- Participou de comemoração do Dia do Diplomata, na Embaixada do Reino do Bahrein, junto ao Primeiro Secretário, Fahad Al Faihani. Saulo já visitou Bahrein duas vezes. Durante a comemoração, foi lembrado o fluxo comercial entre o Brasil e o Reino de Bahrein, em 2021, que superou a marca dos 2 bilhões de dólares;
- Participou de reunião com o Embaixador Ruy Pereira, diretor da Agência Brasileira de Cooperação, no dia 06/02/23. A pauta não foi divulgada.

Agenda

- Não foram identificadas informações relevantes.

OBRIGADO!